



Kupní smlouva

Obnova a rozšíření přístrojového a softwarového vybavení Kardiocentra IKEM

Přístroj/system č. 1/C: Bed-side echokardiograf

ev. č. Kupujícího:

ev. č. Prodávajícího:

uzavřená mezi

Institutem klinické a experimentální medicíny

a

S&T Plus s.r.o.

**Institut klinické a experimentální medicíny,
příspěvková organizace Ministerstva zdravotnictví**

se sídlem: Vídeňská 1958/9, 140 21 Praha 4
IČ: 00023001
DIČ: CZ 00023001
zastoupený: MUDr. Alešem Hermanem, Ph.D., ředitelem

dále jen „**Kupující**“ na straně jedné

a

S&T Plus s.r.o.

se sídlem: Novodvorská 994, 142 21 Praha 4
IČ: 25701576
DIČ: CZ25701576
bankovní spojení: Raiffeisenbank a.s., č.ú. 1121103502/5500
zapsaná v obchodním rejstříku vedeném MS v Praze, oddíl C, vložka 62478
jejímž jménem jedná RNDr. Ivo Strnad, jednatel

dále jen „**Prodávající**“ na straně druhé

Vzhledem k tomu, že

- A) Kupující vyhlásil otevřené řízení podle ustanovení § 21 odst. 1 písm. a) zákona č. 137/2006 Sb., o veřejných zakázkách, ve znění pozdějších předpisů, týkající se nadlimitní veřejné zakázky na dodávky s názvem „*Obnova a rozšíření přístrojového a softwarového vybavení Kardiocentra IKEM*“, rozdělené na 7 částí,
- B) Prodávající podal nabídku na plnění části veřejné zakázky č. 1/C, týkající se přístroje/systému označeného Kupujícím jako **Bed-side echokardiograf**,
- C) na základě výsledků tohoto zadávacího řízení Kupující rozhodl o přidělení této části veřejné zakázky Prodávajícímu,
- D) Prodávající je obchodní společností podnikající v činnostech, jež jsou předmětem plnění dle této Smlouvy,

uzavírají níže uvedeného dne, měsíce a roku tuto

kupní smlouvu
(dále jen „**Smlouva**“)

Článek 1.
Výkladová ustanovení

Při výkladu obsahu této Smlouvy budou níže uvedené pojmy vykládány takto:

- 1.1. **Nabídka** – nabídka Prodávajícího podaná v otevřeném řízení na plnění části Veřejné zakázky č. 1/C.

- 1.2. **Technická specifikace** – podrobná technická specifikace přístroje/systému, který bude Prodávajícím dodán Kupujícímu na základě této Smlouvy. Technická specifikace tvoří Přílohu č. 1 této Smlouvy, a to v podobě, v jaké byla Prodávajícím předložena v jeho Nabídce.
- 1.3. **Obchodní zákoník** – zákon č. 513/1991 Sb., obchodní zákoník, ve znění pozdějších předpisů.
- 1.4. **Přístroj/systém** nebo též jen **přístroj** – přístroj/systém určený pro vybavení kardiocentra Kupujícího, podrobně specifikovaný v Příloze č. 1 této Smlouvy (Technické specifikaci). Přístroj/systém je zdravotnickým prostředkem ve smyslu ustanovení § 2 zákona č. 123/2000 Sb., o zdravotnických prostředcích a o změně některých souvisejících zákonů, ve znění pozdějších předpisů.
- 1.5. **Veřejná zakázka** – nadlimitní veřejná zakázka na dodávky s názvem „Obnova a rozšíření přístrojového a softwarového vybavení Kardiocentra IKEM“, část č. 1/C, týkající se přístroje/systému označeného Kupujícími jako Bed-side echokardiograf.
- 1.6. **Zákon o VZ** – zákon č. 137/2006 Sb., o veřejných zakázkách, ve znění pozdějších předpisů.
- 1.7. **Záruční servis** – soubor služeb poskytovaných Prodávajícím Kupujícímu ve vztahu k dodanému přístroji/systému, a to v rozsahu a za podmínek sjednaných v této Smlouvě (čl. 5. této Smlouvy).

Článek 2.

Úvodní ustanovení

- 2.1. Účelem této Smlouvy je sjednání obchodních, platebních a dalších podmínek dodávky přístroje/systému Prodávajícím Kupujícímu, a to včetně sjednání podmínek poskytování záručního servisu.

Článek 3.

Základní ustanovení

- 3.1. Prodávající se na základě této Smlouvy zavazuje dodat Kupujícímu **1 ks přístroje/systému** specifikovaného v této Smlouvě, a to v souladu s podmínkami sjednanými v této Smlouvě a její příloze a převést na Kupujícího vlastnické právo k dodanému přístroji/systému. Prodávající se dále na základě této smlouvy zavazuje poskytovat Kupujícímu záruční servis k dodanému přístroji/systému, a to v rozsahu a za podmínek sjednaných v této Smlouvě a její příloze.
- 3.2. Kupující se touto Smlouvou zavazuje převzít od Prodávajícího řádně a včas dodaný přístroj/systém, a to ve sjednaném množství, a zaplatit za něj Prodávajícímu kupní cenu.

Článek 4.

Dodávka a instalace přístroje, instruktáž zaměstnanců Kupujícího

- 4.1. Prodávající se zavazuje dodat přístroj do místa sjednaného v odst. 7.3. této Smlouvy. Prodávající se zavazuje opatřit dodávaný přístroj kvalitním obalem umožňujícím jeho transport bez poškození. Kupující si vyhrazuje právo nepřevzít přístroj zabaleny způsobem neodpovídajícím právě uvedenému, resp. přístroj, jehož obal je zjevně poškozen.
- 4.2. Prodávající se zavazuje předat Kupujícímu spolu s každým dodaným přístrojem kompletní technickou a jinou dokumentaci vztahující se k přístroji, a to včetně podrobného návodu k použití (zpracovaného v českém či anglickém jazyce) a včetně veškerých dokladů o shodě, atestů apod. předepsaných platnými právními předpisy.

- 4.3. Prodávající se zavazuje zajistit instalaci přístroje na příslušném pracovišti Kupujícího a dále zajistit uvedení přístroje do provozu, a to včetně dodání veškerého případného technického vybavení nezbytného pro instalaci a spuštění přístroje.
- 4.4. Prodávající se dále zavazuje provést instruktáž zaměstnanců Kupujícího k práci s dodaným přístrojem, a to v rozsahu a za podmínek popsanych v Technické specifikaci.
- 4.5. Smluvní strany sjednávají, že cena za plnění dle odst. 4.1. až 4.4. této Smlouvy je zahrnuta v kupní ceně dle čl. 8. této Smlouvy. Prodávajícímu tak nebudou samostatně hrazeny jakékoliv náklady související s poskytnutím těchto plnění.
- 4.6. O předání přístroje (včetně veškeré dokumentace) a jeho uvedení do provozu bude sepsán písemný protokol podepsaný oprávněnými zástupci obou smluvních stran.

Článek 5.

Záruka za jakost, záruční servis

- 5.1. Prodávající poskytuje Kupujícímu na dodaný přístroj záruku za jakost (záruční dobu) v délce 3 let.
- 5.2. Záruční doba k přístroji dodanému na základě této Smlouvy počíná běžet po protokolárním převzetí přístroje Kupujícím.
- 5.3. Prodávající se zavazuje po dobu běhu záruční doby provádět bezplatně záruční servis přístroje dodaného na základě této Smlouvy (tj. zejména provádět opravy poruch, odstraňování závad apod.), a to včetně bezplatné dodávky náhradních dílů (tj. bezplatné výměny vadných či nefunkčních dílů/součástí přístroje). Záruční servis bude Prodávajícím prováděn v takovém rozsahu, aby po celou dobu běhu záruční doby byla zajištěna plná funkčnost přístroje.
- 5.4. Součástí záručního servisu poskytovaného Prodávajícím dle tohoto článku Smlouvy je též bezplatné provádění veškerých servisních prohlídek a kontrol v rozsahu a intervalech předepsaných výrobcem dodaného přístroje, a to včetně bezplatné výměny dílů/součástí přístroje v rozsahu a intervalech předepsaných výrobcem. Součástí těchto servisních prohlídek a kontrol prováděných Prodávajícím je dále bezplatné provádění kalibrace a/nebo validace dodaného přístroje, příp. dalších jiných úkonů v rozsahu předepsaném platnými právními předpisy.
- 5.5. Není-li Prodávající výrobcem dodaného přístroje oprávněn k provádění servisních prací (resp. některých z nich), je povinen zajistit provedení těchto servisních prací prostřednictvím k tomu oprávněné osoby.
- 5.6. Záruční servis bude Prodávajícím Kupujícímu poskytován za podmínek popsanych v Technické specifikaci (zejména pokud jde o dobu nástupu na provedení opravy, postup při hlášení závad/poruch apod.).
- 5.7. Smluvní strany sjednávají, že záruční servis (a to včetně dodávek náhradních dílů) je Kupujícímu poskytován bezplatně, resp. že hodnota tohoto plnění je pokryta kupní cenou dle čl. 8. této Smlouvy. Prodávajícímu tak nebudou samostatně hrazeny jakékoliv náklady související s poskytnutím těchto plnění.
- 5.8. Prodávající se zavazuje, že v případě poruchy přístroje/systému se servisní technik dostaví do 2 pracovních dnů. V případě, že porucha přístroje/systému bude trvat déle než 3 dny, zavazuje se Prodávající poskytnout Kupujícímu náhradní přístroj/systém.

Článek 6.

Přechod vlastnického práva a nebezpečí škody, odpovědnost za vady

- 6.1. Vlastnické právo k přístroji, jakož i nebezpečí škody na přístroji přechází na Kupujícího okamžikem protokolárního převzetí přístroje Kupujícím.
- 6.2. Práva a povinnosti z vad dodaného přístroje se budou řídit Obchodním zákoníkem (zejména ustanovením § 409 a násl. o kupní smlouvě).

Článek 7.

Doba plnění, místo plnění

- 7.1. Prodávající se zavazuje dodat, nainstalovat a zprovoznit Kupujícímu **1 ks** přístroje dle této Smlouvy, a to včetně veškerého příslušenství, nejpozději do **8 týdnů** od uzavření této Smlouvy.
- 7.2. Záruční servis dle čl. 5. této Smlouvy bude poskytován po celou dobu běhu záruční doby.
- 7.3. Místem dodání přístroje je sídlo Kupujícího uvedené v záhlaví této Smlouvy, nebude-li v konkrétním případě sjednáno něco jiného. Smluvní strany sjednávají, že dodání přístroje do jiného místa, než je sídlo Kupujícího, není důvodem pro navýšení Kupní ceny sjednané v této Smlouvě.
- 7.4. Veškeré písemnosti doručované Kupujícímu v souvislosti s touto Smlouvou (včetně faktur) budou zasílány na adresu sídla Kupujícího uvedenou v záhlaví této Smlouvy.

Článek 8.

Kupní cena

- 8.1. Kupní cena, kterou se Kupující zavazuje zaplatit Prodávajícímu za dodávku **1 ks** přístroje/systému dle této Smlouvy, činí:
Kupní cena bez DPH: **1.979.938,- Kč**
(slovy: jedenmiliondevětsetšedesátdevět tisícdevětsetřicet osm korun českých),
DPH (14 %): 277.191,- Kč
(slovy: dvěšedesátšedesát tisícjednostodevadesát jedna korun českých),
Kupní cena včetně DPH: **2.257.129,- Kč**
(slovy: dvěmilionydvěstěpadesátšedesát tisícjednostodvacetdevět korun českých).
Kupní cena odpovídá celkové výši nabídkové ceny uvedené Prodávajícím v Nabídce.
- 8.2. Kupní cena je sjednána jako nejvýše přípustná a její překročení je možné pouze za podmínky sjednané v odst. 8.4. této Smlouvy.
- 8.3. Prodávající a Kupující sjednávají, že Kupní cena zahrnuje veškeré náklady spojené s pořízením a dodávkou přístroje (tj. zejména, nikoliv však výlučně, náklady na pořízení přístroje, zabalení a dodání do místa určeného Kupujícím, a to včetně instalace/zprovoznění), jakož i náklady spojené s instruktáží zaměstnanců Kupujícího k práci s přístrojem a s prováděním záručního servisu. Zvýšení materiálových, mzdových či jiných nákladů, jakož i případná změna cel, dovozních přírážek nebo kursu české koruny po uzavření této Smlouvy, popřípadě jiné vlivy, nemají na sjednanou kupní cenu jakýkoliv dopad.
- 8.4. Ke změně kupní ceny (zvýšení či snížení) může dojít pouze v případě, že dojde ke změnám daňových právních předpisů, které budou mít prokazatelný vliv na výši kupní ceny,

a to zejména v případě změny sazby DPH. Kupní cena včetně DPH však ani v tomto případě nemůže překročit maximální cenu včetně DPH uvedenou v čl. 2. zadávací dokumentace Veřejné zakázky za daný přístroj/systém stanovenou rozpočtem projektu. Maximální přípustné (nepřekročitelné) ceny za jednotlivé dodávané přístroje/systémy (s DPH) jsou následující:

Poř. č. části VZ	Název části VZ, tj. název dodávaného přístroje/systému	Počet ks	Cena/ks (tis. Kč)	Cena celkem (tis. Kč)
1/A	a) Kardiologický informační systém	1	6.600	6.600
	b) Monitorovací jednotka – operační sál	1	8.800	8.800
	c) Monitorovací systém s možností měření invazivních tlaků	1	21.600	21.600
1/B	RTG systém pro komplexní elektrofyzilogické vyšetření	1	28.000	28.000
1/C	Bed-side echokardiograf	1	3.100	3.100
1/D	Přístroj pro hemoeliminační metodu kontinuální	2	650	1.300
1/E	Přístroj pro řízenou mírnou hypotermii	1	1.000	1.000
1/F	Mechanická srdeční podpora dlouhodobá	5	1.300	6.500
1/G	Ventilátor pro invazivní a neinvazivní UPV	3	900	2.700

- 8.5. DPH se pro účely této Smlouvy rozumí peněžní částka, jejíž výše odpovídá výši daně z přidané hodnoty vypočtené dle zákona č. 235/2004 Sb., o dani z přidané hodnoty, ve znění pozdějších předpisů.

Článek 9.

Platební podmínky

- 9.1. Smluvní strany sjednávají, že Prodávající je oprávněn vystavit řádný daňový doklad (fakturu) až po dodání celého předmětu této Smlouvy Kupujícímu, resp. po protokolárním převzetí celého předmětu dodávky Kupujícím.
- 9.2. Na kupní cenu dle této Smlouvy bude vystavena pouze jedna faktura, jejíž součástí bude specifikace fakturovaného plnění, tj. předmětu dodávky (alespoň název dodaného přístroje, množství a jednotková cena).
- 9.3. Faktura vystavená Prodávajícím dle této Smlouvy bude mít splatnost 60 dnů od jejího doručení Kupujícímu.
- 9.4. Faktura vystavená Prodávajícím musí obsahovat veškeré náležitosti stanovené zákonem č. 235/2004 Sb., o dani z přidané hodnoty, ve znění pozdějších předpisů, evidenční číslo této Smlouvy, název projektu „Obnova a rozšíření přístrojového a softwarového vybavení Kardiocentra IKEM“ a registrační číslo projektu „CZ.1.06/3.2.01/05.06569“. V případě, že faktura doručená Kupujícímu nebude obsahovat některou z předepsaných náležitostí, nebo ji bude obsahovat chybně, je Kupující oprávněn vrátit tuto fakturu Prodávajícím. Lhůta splatnosti v takovém případě neběží, přičemž nová lhůta splatnosti počíná běžet až od doručení opravené či doplněné faktury.
- 9.5. Veškeré náklady, které nemohou být proplaceny z Integrovaného operačního programu v rámci projektu uvedeného shora v odst. 9.4. Smlouvy (byly takto označeny v zadávacích

podmínkách Veřejné zakázky, nebo takto budou Kupujícím označeny v průběhu plnění Smlouvy) musí být Prodávajícím při fakturaci samostatně vyčísleny, případně ve vztahu k nim musí být vystavena samostatná faktura.

- 9.6. Veškeré platby dle této Smlouvy budou probíhat výlučně bezhotovostním převodem v české měně.
- 9.7. V případě prodlení Kupujícího s úhradou kupní ceny je Prodávajícím oprávněn požadovat na Kupujícího úrok z prodlení v zákonné výši. Prodávajícím však není oprávněn požadovat úrok z prodlení za dobu prvních 30 dnů prodlení. Prodávajícím není oprávněn požadovat náhradu škody vzniklou v důsledku prodlení Kupujícího s úhradou této kupní ceny.
- 9.8. Prodávajícím není oprávněn započíst jakékoli pohledávky proti nárokům Kupujícího. Pohledávky a nároky Prodávajícího vzniklé v souvislosti s touto Smlouvou nesmějí být postoupeny třetím osobám, zastaveny nebo s nimi jinak disponováno. Jakýkoli právní úkon učiněný Prodávajícím v rozporu s tímto ustanovením této Smlouvy bude považován za přičící se dobrým mravům.

Článek 10.

Další práva a povinnosti smluvních stran

- 10.1. Prodávajícím je povinen plnit veškeré své povinnosti vyplývající z této Smlouvy s odbornou péčí, v souladu s právními předpisy České republiky, touto Smlouvou, jejími přílohami a pokyny Kupujícího.
- 10.2. Prodávajícím odpovídá za škodu vzniklou Kupujícímu nebo třetím osobám v souvislosti s plněním, nedodržením nebo porušením povinností vyplývajících z této Smlouvy.
- 10.3. Prodávajícím je povinen Kupujícímu neprodleně oznámit jakoukoliv skutečnost, která by mohla mít, byť i jen částečně, vliv na schopnost Prodávajícího plnit své povinnosti vyplývající z této Smlouvy. Takovým oznámením však Prodávajícím není zbaven povinnosti nadále plnit své závazky vyplývající z této Smlouvy.
- 10.4. Prodávajícím smí používat podklady předané mu Kupujícímu pouze k plnění povinností dle této Smlouvy. Jakékoli jiné použití vyžaduje písemný souhlas Kupujícího. Veškeré podklady, které byly předány Prodávajícímu Kupujícímu, zůstávají v majetku Kupujícího a budou mu Prodávajícím na první výzvu vydány.
- 10.5. Kupující se zavazuje poskytnout Prodávajícímu součinnost potřebnou k řádnému plnění povinností Prodávajícího dle této Smlouvy.

Článek 11.

Pojištění

- 11.1. Prodávajícím se zavazuje po dobu trvání této Smlouvy, resp. po celou dobu běhu záručních dob udržovat pojištění své odpovědnosti za škodu způsobenou třetí osobě v rozsahu, který doložil ve své Nabídce.
- 11.2. Prodávajícím je povinen předložit na předechozí žádost Kupujícího uzavřenou pojistnou smlouvu, pojistku nebo potvrzení příslušné pojišťovny, příp. potvrzení pojišťovacího zprostředkovatele (insurance broker), prokazující existenci pojištění v rozsahu požadovaném v tomto článku Smlouvy.
- 11.3. Pojištění odpovědnosti za škodu způsobenou Prodávajícím třetím osobám musí rovněž zahrnovat i pojištění všech případných subdodavatelů Prodávajícího, příp. je Prodávajícím

povinen zajistit, aby obdobné pojištění v přiměřeném rozsahu sjednali i všichni jeho případní subdodavatelé, kteří se pro něj budou podílet na plnění povinností dle této Smlouvy.

Článek 12.

Smluvní pokuty

- 12.1. V případě prodlení Prodávajícího s dodávkou celého předmětu Smlouvy oproti termínu sjednanému v odst. 7.1. této Smlouvy je Kupující oprávněn požadovat po Prodávajícím zaplacení smluvní pokuty ve výši 0,1 % z Kupní ceny, a to za každý započatý den prodlení.
- 12.2. V případě prodlení Prodávajícího se zahájením poskytování jednotlivých služeb v rámci záručního servisu oproti termínům sjednaným v této Smlouvě (resp. v Technické specifikaci) je Kupující oprávněn požadovat po Prodávajícím zaplacení smluvní pokuty ve výši 10.000,- Kč, a to za každý případ a za každý započatý den prodlení.
- 12.3. Pokud se Prodávající dopustí závažného porušení jakékoliv jiné povinnosti dle této Smlouvy, je Kupující oprávněn požadovat po Prodávajícím zaplacení smluvní pokuty ve výši 50.000,- Kč, a to za každý případ porušení takovéto povinnosti.
- 12.4. Pokud se Prodávající dopustí méně závažného porušení jakékoliv jiné povinnosti dle této Smlouvy, je Kupující oprávněn požadovat po Prodávajícím zaplacení smluvní pokuty ve výši 5.000,- Kč, a to za každý případ porušení takovéto povinnosti.
- 12.5. Smluvní strany se dohodly, že porušení povinnosti bude pro účely uplatnění nároku na smluvní pokutu považováno za závažné, jestliže Prodávající věděl v době uzavření této Smlouvy nebo v této době bylo rozumné předvídat s přihlédnutím k účelu Smlouvy, který vyplývá z jejího obsahu nebo z okolností, za nichž byla Smlouva uzavřena, že porušení povinnosti zbaví Kupujícího prospěchu, který oprávněně očekával, a zároveň bude-li ekonomická hodnota tohoto prospěchu adekvátní či vyšší ve vztahu ke stanovené výši smluvní pokuty. V pochybnostech se bude mít za to, že porušení smlouvy je méně závažné.
- 12.6. Nárok na zaplacení smluvní pokuty Kupujícímu nevznikne tehdy, jestliže k porušení povinnosti Prodávajícím došlo v důsledku případu vyšší moci ve smyslu specifikovaném v odst. 12.12. této Smlouvy.
- 12.7. Uplatněním nároku na zaplacení smluvní pokuty ani jejím skutečným uhrazením nezanikne povinnost Prodávajícího splnit povinnost, jejíž plnění bylo zajištěno smluvní pokutou, a Prodávající tak bude i nadále povinen ke splnění takovéto povinnosti.
- 12.8. Vznikem povinnosti hradit smluvní pokutu ani jejím faktickým zaplacením není dotčen nárok Kupujícího na náhradu škody v plném rozsahu ani právo na odstoupení od této Smlouvy. Odstoupením od této Smlouvy nárok na již uplatněnou smluvní pokutu nezaniká.
- 12.9. Kupující není oprávněn za totéž porušení smluvní povinnosti uplatnit více než jednu smluvní pokutu. Kupující je oprávněn požadovat smluvní pokutu, která je stanovena za každý den prodlení, jen za dobu ode dne porušení příslušné povinnosti do dne, kdy došlo k jejímu splnění, nejpozději však do dne, kdy dojde k ukončení této Smlouvy.
- 12.10. Smluvní pokuta je splatná doručením písemného oznámení o jejím uplatnění Prodávajícímu. Kupující je oprávněn svou pohledávku z titulu smluvní pokuty započíst oproti splatné pohledávce Prodávajícího na Kupní cenu.
- 12.11. Smluvní strany shodně prohlašují, že s ohledem na charakter povinností, jejichž splnění je zajištěno smluvními pokutami, jakož i s ohledem na veřejný zájem na jejich splnění, považují smluvní pokuty uvedené v tomto článku za přiměřené.

- 12.12. Za případ vyšší moci se pro účely této Smlouvy rozumí událost vylučující odpovědnost ve smyslu ustanovení § 374 odst. 1 Obchodního zákoníku, a to zejména válka, ozbrojený konflikt, embargo, občanské nepokoje, sabotáže, teroristické činy nebo hrozba sabotáže či teroristického činu, epidemie, výbuchy, chemická nebo radioaktivní kontaminace nebo ionizující záření, zásahy bleskem, zemětřesení, vánice, povodně, požáry, vichřice, bouře nebo jiné působení přírodních živlů, stávky, uzavření podniků nebo jiné kroky v rámci průmyslových odvětví nebo mimořádné spory mezi zaměstnavatelem a odborovými orgány, srážky nebo působení vozidel, letadel nebo předmětů padajících z letadel nebo jiných vzdušných zařízení nebo výskyt tlakových vln způsobených letadly či jinými vzdušnými zařízeními pohyblivými se nadzvukovou rychlostí, a to vše při splnění těchto předpokladů:
- a) událost nastala nezávisle na vůli povinné strany a brání jí ve splnění povinnosti,
 - b) nelze rozumně předpokládat, že by povinná strana tuto překážku nebo její následky odvrátila nebo překonala, a
 - c) nelze rozumně předpokládat, že v době uzavření této Smlouvy povinná strana vznik této události předvídala.

Článek 13.

Ustanovení o vzniku a zániku Smlouvy

- 13.1. Tato Smlouva nabývá účinnosti dnem jejího uzavření. Dnem uzavření této Smlouvy je den označený datem u podpisů smluvních stran. Je-li takto označeno více dní, je dnem uzavření této Smlouvy den z označených dnů nejpozdější.
- 13.2. Tato Smlouva se uzavírá na dobu určitou, která počíná běžet dnem uzavření této Smlouvy a končí dnem ukončení poskytování záručního servisu dle čl. 5. této Smlouvy.
- 13.3. Tato Smlouva může být zrušena dohodou smluvních stran v písemné formě, přičemž účinky zrušení Smlouvy nastanou k okamžiku stanovenému v takovéto dohodě. Nebude-li takovýto okamžik dohodou stanoven, pak tyto účinky nastanou ke dni uzavření takovéto dohody.
- 13.4. Kupující je oprávněn od této Smlouvy odstoupit zejména v případě závažného porušení smluvní nebo zákonné povinnosti Prodávajícím, pokud k nápravě nedojde ani po písemném upozornění Kupujícího.
- 13.5. Kupující je dále oprávněn od této Smlouvy odstoupit v případě, že:
- a) nastane důvod pro odstoupení od smlouvy dle ustanovení § 344 a násl. nebo § 409 a násl. Obchodního zákoníku,
 - b) Prodávající pozbude oprávnění vyžadovaného právními předpisy k činnostem, k jejichž provádění je Prodávající povinen dle této Smlouvy,
 - c) Prodávající pozbude kteréhokoliv jiného kvalifikačního předpokladu, jehož splnění bylo předpokladem pro zadání Veřejné zakázky.
- 13.6. Prodávající je oprávněn od této Smlouvy odstoupit v případě, že Kupující bude v prodlení s úhradou svých peněžitých závazků vyplývajících z této Smlouvy, po dobu delší než 90 dnů.
- 13.7. Každé odstoupení od této Smlouvy musí mít písemnou formu, přičemž písemný projev vůle odstoupit musí být druhé smluvní straně řádně doručen. Účinky každého odstoupení od této Smlouvy nastávají okamžikem doručení písemného projevu vůle odstoupit od Smlouvy druhé smluvní straně. Odstoupení od této Smlouvy se nedotýká nároku na náhradu škody

vzniklé porušením této Smlouvy ani nároku na zaplacení smluvních pokut či úroku z prodlení.

Článek 14.

Kontaktní osoby, zvláštní ujednání

- 14.1. Smluvní strany se dohodly na následujících kontaktních osobách:
- a) za Kupujícího: Bc. Petra Klímová,
 - b) za Prodávajícího: Ludvík Tót.
- Smluvní strany se zavazují neprodleně druhé smluvní straně oznámit případnou změnu kontaktní osoby.
- 14.2. Smluvní strany prohlašují, že skutečnosti uvedené v této Smlouvě nepovažují za obchodní tajemství ve smyslu ustanovení § 17 Obchodního zákoníku. Prodávající souhlasí s případným zveřejněním této Smlouvy, resp. s jejím zpřístupněním třetím osobám Kupujícím.
- 14.3. Prodávající se zavazuje podle ustanovení § 2e zákona č. 320/2001 Sb., o finanční kontrole, ve znění pozdějších předpisů, spolupůsobit při výkonu finanční kontroly v rozsahu souvisejícím s plněním této Smlouvy.

Článek 15.

Závěrečná ustanovení

- 15.1. Právní vztahy z této Smlouvy se řídí ustanoveními Obchodního zákoníku.
- 15.2. Všechny spory, které vzniknou z této Smlouvy nebo v souvislosti s ní a které se nepodaří vyřešit přednostně smírnou cestou, budou rozhodovány obecnými soudy v souladu s ustanoveními zákona č. 99/1963 Sb., občanského soudního řádu, ve znění pozdějších předpisů.
- 15.3. Právní účinky doručení jakékoli písemnosti doručované v souvislosti s touto Smlouvou či na jejím základě nastávají pouze tehdy, je-li tato písemnost odesílatelem či odesílatelem pověřeným provozovatelem poštovních služeb osobně předána jejímu adresátovi nebo je-li tato písemnost doručena jejímu adresátovi formou doporučeného psaní odeslaného prostřednictvím držitele poštovní licence nebo zvláštní poštovní licence ve smyslu zákona č. 29/2000 Sb., o poštovních službách, ve znění pozdějších předpisů. Při doručování prostřednictvím osobního předání nastávají účinky doručení okamžikem písemného potvrzení adresáta o přijetí doručované písemnosti. Při doručování prostřednictvím doporučeného psaní nastávají účinky doručení okamžikem přijetí doručované písemnosti adresátem od poštovního doručovatele dle platných poštovních podmínek uveřejněných na základě zákona č. 29/2000 Sb., o poštovních službách, ve znění pozdějších předpisů. Doporučené psaní adresované smluvní straně této Smlouvy je třeba adresovat vždy na adresu smluvní strany uvedenou v této Smlouvě. Tato doručovací adresa smluvní strany může být změněna pouze písemným oznámením doručeným druhé smluvní straně. Pro doručování jiných poštovních zásilek než písemností platí toto ustanovení této Smlouvy obdobně.
- 15.4. Smluvní strany se zavazují vzájemně respektovat své oprávněné zájmy související s touto Smlouvou a poskytnout si veškerou nutnou součinnost, kterou lze spravedlivě požadovat k tomu, aby bylo dosaženo účelu této Smlouvy, zejména učinit veškeré právní a jiné úkony k tomu nezbytné.

- 15.5. Tato Smlouva obsahuje úplnou a jedinou písemnou dohodu smluvních stran o vzájemných právech a povinnostech upravených touto Smlouvou.
- 15.6. Tato Smlouva může být měněna pouze dohodou smluvních stran v písemné formě, přičemž změna této Smlouvy bude účinná k okamžiku stanovenému v takovéto dohodě. Nebude-li takovýto okamžik stanoven, pak změna této Smlouvy bude účinná ke dni uzavření takovéto dohody. Prodávající bere na vědomí, že změny této Smlouvy lze sjednat pouze za podmínek stanovených právními předpisy upravujícími zadávání veřejných zakázek.
- 15.7. Tato Smlouva je vyhotovena ve třech stejnopisech, z nichž dva obdrží Kupující a jeden Prodávající.
- 15.8. Nedílnou součástí této Smlouvy tvoří tato příloha:
Příloha č. 1 – Technická specifikace.
- 15.9. Každá ze smluvních stran prohlašuje, že tuto Smlouvu uzavírá svobodně a vážně, že považuje obsah této Smlouvy za určitý a srozumitelný a že jsou jí známy všechny skutečnosti, jež jsou pro uzavření této Smlouvy rozhodující.

12. 07. 2012

V Praze dne _____ 2012

INSTITUT
KLINICKÉ A EXPERIMENTÁLNÍ MEDICÍNY
145 27 Praha 4, IČO: 251 986 73

Institut klinické a experimentální medicíny
MUDr. Aleš Herman, Ph.D.
ředitel

V Praze dne 2. 7. 2012

S&T Plus s.r.o.
RNDr. Ivo Strnad
jednatel

S&T Plus s.r.o.
RNDr. Ivo Strnad
jednatel

1/C 1 ks Bed-side echokardiograf

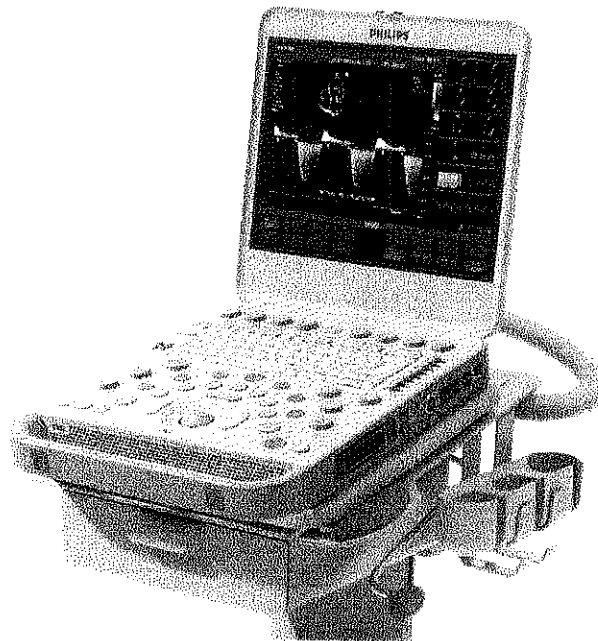
Technická specifikace

A) Podrobný popis/specifikace

Nabídka obsahuje přenosný premium echokardiografický přístroj CX50 POC, který zcela splňuje požadavky uvedené v technické specifikaci zakázky.

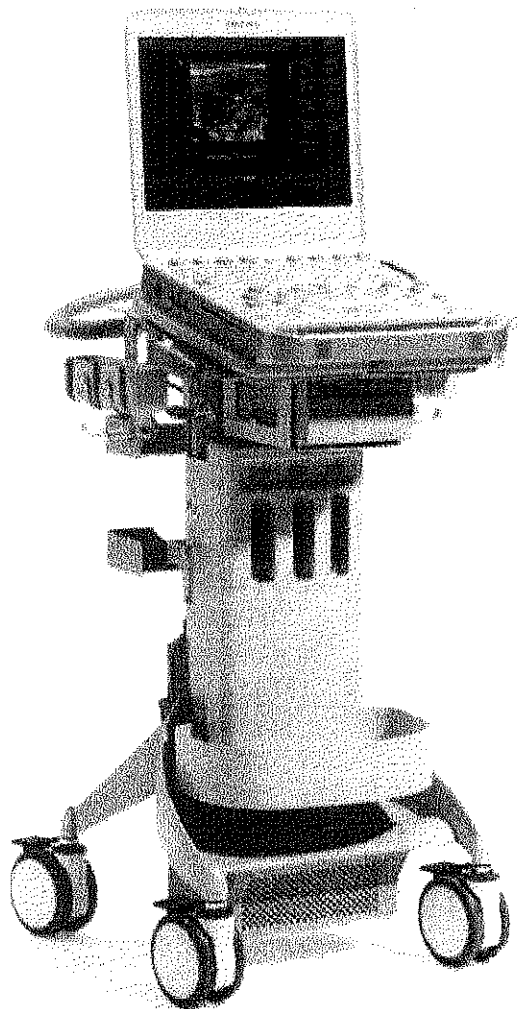
ZÁKLADNÍ PARAMETRY NABÍZENÉHO PŘÍSTROJE CX50 POC

- a) Plně digitální přenosný ultrazvukový systém s možností připevnění k převoznímu vozíku (převozní vozík je součástí dodávky) v multioborové konfiguraci (kardiologický, vaskulární balík, balík pro tzv. obecné zobrazování včetně všech měření a kalkulací, SW pro spolupráci s matrixovou jícnovou sondou obsahující kalkulační a zobrazovací balík), speciální plochý 15,4" displej s rozlišením 1400x1050, 18.324 digitálních kanálů, dynamický rozsah více jak 170 dB, frekvenční rozsah v rozmezí 1-15 MHz, snímkovací frekvence pro B-mód je vyšší jak 500 Hz..
- b) Systém v nabízené konfiguraci umožňuje použít např. tyto zobrazovací módy:
 - vysoce kvalitní B-Mode vytvářený širokopásmovým zpracováním signálu (tzv. technologie Fusion Imaging/Harmonic Fusion Imaging) pracujícím na základních i harmonických frekvencích na všech sondách, možnost multifokálního zobrazení
 - M-mód, barevný M-mód, anatomický M-mód,
 - PW Doppler včetně technologie high-PRF, CW Doppler,
 - barevný doppler, Philips CPA (energetický /Power/ doppler), směrové CPA,
 - barevný tkáňový doppler a PW TDI,
 - Druhou harmonickou (THI), pulsní harmonické zobrazování,
 - duplexní/triplexní zobrazování,
 - duální mód/barevný duální mód (color compare mode – možnost rozdělení monitoru na zobrazení B-Modu a B-Mode s CFM v reálném čase),
 - trapezoidální zobrazování na lineární sondě,
 - Adaptivní doppler, adaptivní barevný doppler, inteligentní doppler,
 - Philips HD zoom, panzoom,



- Advanced XRES adaptivní procesování 2D obrazu převzaté z Philips MR,
 - prostorové skládání obrazu z více přijímaných i vysílaných linií, tzv. technologie SonoCT pro 2D obraz,
 - možné rozšíření o protokol zátěžové echokardiografie,
- c) PRACOVNÍ STANICE: přístroj obsahuje zabudovanou pracovní stanici /databázový server pro uchovávání dat/ pro archivaci, export/import dat v tzv. raw datech s možností jejich pozdější úpravy //gain, TGC, laterální gain, komprese, barevné mapy apod./ a proměňování. Pacienty je možno vyhledávat dle vyhledávacích kritérií. Data je možno ukládat na pevný disk přístroje o velikosti větší jak 40 GB či exportovat na CD/DVD nosiče nebo USB paměť (možnost USB připojení k přístroji) či externí pevný disk, případně pomocí DICOM rozhraní do nemocniční sítě pomocí LAN a WIFI (plná kompatibilita se systémem DICOM umožňující přímé propojení s možností ukládání do stávajícího echo-serveru Kardiocentra IKEM). CD/DVD mechanika je zabudovaná uvnitř přístroje /interní CD/DVD mechanika/. Export dat z přístroje je umožněn v běžných PC formátu (JPG, AVI), ve speciálním formátu pro zpětný import do UZV přístroje nebo v DICOM 3.0 formátu včetně structured reportingu. Délka smyčky může být stanovena uživatelem (maximální délka je více jak 3000 snímků). Systém umožňuje připojit různé periférie (HP inkoustové a laserové tiskárny, videorekordér, B/W či barevnou tiskárnu SONY na termopapír (B/W termo tiskárna je součástí dodávky).
- d) ERGONOMIE.

- váha přístroje je 6,18 kg, přístroj obsahuje speciální 15,4" displej s možností automatické úpravy jasu dle zatemnění místnosti,
- nabídnutý vozík je výškově polohovatelný, obsahuje zabudovanou B/W tiskárna, WIFI adaptér pro komunikaci v DICOM formátu,
- přístroj umožňuje provoz z el.sítě i na baterie (vestavěný akumulátor s výdrží cca 45 minut),
- jednotlačítková iSCAN optimalizace pro 2D a dopplerovské módy,
- automatické proměňování živé/zamražené dopplerovské křivky s výpočty základních hodnot /EDS, PSV, PI, RI indexů/ – technologie HighQ,
- PureWave crystal technologie elementů sond, EXPLORA sondy s nelámavým kabelem,

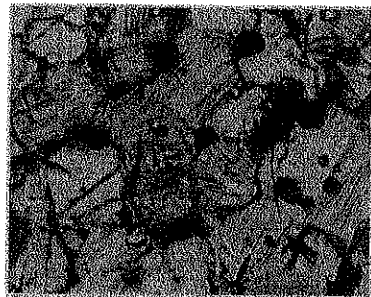


- možnost připojení jícnové sondy X7-2t, která je aktuálně v majetku Kardiocentra IKEM

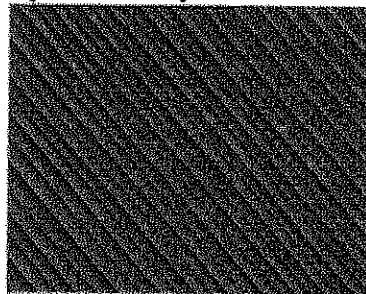
e) VŠECHNY NABÍZENÉ SONDY JSOU ŠIROKOPÁSMOVÉ

- kardiologická sektorová sonda S5-1 s FREKVENČNÍM ROZSAHEM 1-5 MHz, PUREWAVE CRYSTAL TECHNOLOGIÍ ELEMENTŮ, s podporou 2D, THI, PW, CW, high PRF, M-mód, barevného dopplera, tkáňového Dopplera a PW tkáňového dopplera, advanced XRES, zobrazení pomocí druhé harmonické s vysokým frame rate, SW umožňující kompletní standardní měření a analýzu v B-módu, M-módu a všech dopplerovských modalitách je součástí přístroje
- lineární sonda L12-3 pro cévní vyšetření a vyšetření tzv. small parts s frekvenčním rozsahem 3-12 MHz, velikost aktivní plochy 38 mm, s podporou 2D, THI, PW, CW, high PRF, CPA, barevného dopplera, advanced XRES, zobrazení pomocí druhé harmonické, SonoCT, SW umožňující zobrazovat žilní, tepenný system, TCD pomocí sektorové sondy je součástí přístroje.
- Konvexní sonda s frekvenčním rozsahem 1-5 MHz, PUREWAVE CRYSTAL TECHNOLOGIÍ ELEMENTŮ, s podporou 2D, PW, high PRF, barevného dopplera, M-mód, advanced XRES, zobrazení pomocí druhé harmonické. SW umožňující kvalitní zobrazení parenchymatózních břišních orgánů i zobrazení žilního a tepenného systému včetně požadovaného kontrastního zobrazení jater je součástí přístroje.

struktura keramického materiálu



struktura purewave krystalu



- MATRIXOVÁ JÍCNOVÁ SONDA X7-2T S FREKVENČNÍM ROZSAHEM 2-7 MHz, PUREWAVE CRYSTAL TECHNOLOGIÍ ELEMENTŮ, 2500 ELEMENTŮ, s podporou 2D, THI, PW, CW, high PRF, barevného dopplera, M-mód, advanced XRES, zobrazení pomocí druhé harmonické, zobrazení pomocí kontrastních látek. SONDA NEBSAHUJE MECHANICKÉ ČÁSTI ANI MOTOR PRO ROTACI OS V B-MÓDU. SONDA JE KOMPATIBILNÍ S NABÍZENÝM ULTRAZVUKOVÝM PŘÍSTROJEM

f) Další parametry/technologie přístroje:

- všechny zobrazovací sondy společnosti Philips používají unikátní funkci FUSION IMAGING. Tato nejnovější technologie umožňuje dosáhnout vynikající kvality 2-D zobrazení za pomoci širokopásmového tvarovače signálu (broadband beamformer) a

širokopásmových sond, pracujících zároveň se širokým spektrem frekvencí, tzn. že kontinuálně vysílají a přijímají široké spektrum frekvencí a výsledný obraz je „průnikem“ všech těchto frekvencí. Není již potřeba přepínat jednotlivé frekvence, díky Fusion Imaging dosáhneme vynikající kvality zobrazení v blízkém poli bez ztráty penetrace.

- LATERÁLNÍ GAIN – real-time optimalizace 2-D obrazu v laterálním směru,
- TRAPEZOID MÓD sektoru při zobrazení lineární sondou zvyšující kompletnost pohledu při vyšetření,
- COMPARE MÓD, COLOR COMPARE MÓD – možnost zobrazení 2 2D obrazů na monitoru, možnost zobrazení 2D obrazu a obrazu 2D a CFM na jednom monitoru,
- ROZŠÍŘENÁ DIGITÁLNÍ SMYČKA pro více jak 3000 obrazů je standardní výbavou. Záznam je možno pořizovat jak retrospektivně, tak prospektivně. Délka smyčky je volitelná uživatelem na základě nastavení časového úseku či počtu R-R cyklů,
- DIGITÁLNÍ AKTIVNÍ ZOOM (ZVĚTŠOVÁNÍ ZMRAZENÉHO I REAL-TIME OBRÁZKU) včetně posunu zvětšovaného obrazu, kontinuální „zvětšování“, zahuštění paprsků do zvětšované oblasti je standardní výbavou,
- snadné, intuitivní ovládání činí práci s přístrojem velmi snadnou a hlavně rychlou.
- přístroj je vybaven citlivým ENERGETICKÝM DOPPLEREM (Color Angio/Power Doppler) . Energetický doppler dokáže odhalit i sebemenší průtok v cévách v celém lidském organismu. Přístroj navíc obsahuje tzv. DIRECTIONAL ANGIO, které v sobě kloubí výhody Power Doppleru (citlivost), ale zároveň poskytuje informace o směru průtoku.
- INTELIGENTNÍ DOPPLER udržující automaticky optimální úhel při volbě směru toku krve, není potřeba provádět manuální korekci úhlu, ta je prováděna automaticky. Inteligentní doppler urychluje práci při dopplerovském vyšetření.
- ADAPTIVE COLOR FLOW, ADAPTIVE DOPPLER – unikátní HP technologie pro barevný doppler, energetický doppler (tzv. UZ - angio resp. power), PW/CW doppler , kdy s měnící se hloubkou a velikostí barevného výřezu (resp. Dopplerovských vrátek) se automaticky mění frekvence pro barevné mapování (resp. Dopplera). Tím je dosažena vynikající kvalita barvy a Dopplera i ve vzdáleném poli.
- HIGH Q technologie - automatické obkreslení (trace spektrální křivky) dopplerovského spektra, s následným automatickým výpočtem všech obecně užívaných indexů opětovně výrazně zkracující čas potřebný k vyšetření.
- Pro uchování obrazové informace v tištěné podobě je sestava vybavena DIGITÁLNÍ ČERNOBÍLOU TISKÁRNOU na termocitlivý papír zabudovanou ve výškově polohovatelném vozíku pro převoz. Systém navíc umožňuje připojení standardní laserové či inkoustové HP tiskárny.
- EKG kabel je součástí přístroje

PRŮBĚŽNÁ MODERNIZOVANOST – u všech přístrojů firmy PHILIPS je garantovaná možnost průběžného a trvalého modernizování (upgrade) . Tato záruka je nesmírně důležitou ochranou Vaší investice. Po uplynutí jakékoliv doby od nákupu lze provést modernizaci na poslední model včetně doplnění všech nových funkcí .

B) Údaje o garantované době životnosti (použitelnosti) přístroje

